

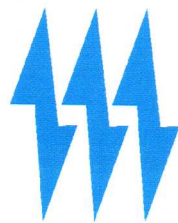
République Islamique de Mauritanie

Honneur-Fraternité-Justice



Ministère du Pétrole, des Mines et de l'Énergie

Société Mauritanienne d'Électricité



SOMELEC

Demande de cotation à compétition ouverte

N°:09/CAE/2021

**pour l'acquisition de serrures pour postes de transformation
HTA/BT**

Août 2021

Partie 1 : Procédure de la Demande de cotation à compétition ouverte

1) Objet de la Demande de cotation :

La SOMELEC lance une Demande de cotation à compétition **ouverte** auprès de fournisseurs spécialisés dans la fabrication et/ou la fourniture de serrures pour postes de transformation pour l'acquisition de **serrures avec canons et accessoires pour les portes des postes de transformation HTA/BT** conformément aux spécifications indiquées dans la Partie 3.

2) Documents constitutifs de la Demande de cotation

La présente Demande de cotation à compétition ouverte est composée des documents suivants :

- **Partie 1** : la présente Procédure de la Demande de cotation à compétition ouverte
- **Partie 2** : Formulaires de soumission
- **Partie 3** : Liste des fournitures, Calendrier de livraison, Spécifications techniques, Plans, Inspections et Essais
- **Partie 4** : Projet de contrat.

L'Avis d'appel à concurrence publié ne fait pas partie des documents constitutifs de la présente Demande de cotation à compétition ouverte. En cas de contradiction entre une ou plusieurs indications dudit avis et une ou plusieurs indications de la présente Demande de cotation, ces dernières prévalent.

3) Prix

Le Soumissionnaire soumettra sa Lettre de soumission et les Bordereaux de prix en remplissant les formulaires fournis dans la Partie 2, sans apporter aucune modification à sa présentation, et aucun autre format de remplacement ne sera accepté. Toutes les rubriques doivent être remplies de manière à fournir les renseignements demandés.

4) Monnaie de l'offre

Les Soumissionnaires installés en Mauritanie sont tenus de libeller leurs prix en Ouguiya (MRU). Les Soumissionnaires étrangers sont autorisés à libeller leurs prix en une ou plusieurs monnaies convertibles sans dépasser trois (3) monnaies étrangères.

5) Présentation des offres

L'offre doit comprendre ce qui suit :

- i. Une offre technique comprenant notamment :
 - Les spécifications techniques des fournitures proposées (elles doivent être conformes aux spécifications indiquées dans la Partie 3 de la présente Demande de cotation) ;
 - Toute autre documentation technique que le fournisseur juge nécessaire d'inclure dans l'offre technique ;
 - Les preuves de la qualité des fournitures proposées. Ces preuves doivent comprendre :

- Une autorisation du fabricant conformément au modèle présenté en Annexe: OUI.....NON.....X.....
- L'une des preuves suivantes : OUI.....X.....NON.....
 - a) La preuve que les fournitures proposés ont déjà été fournies à SOMELEC et ont donné satisfaction ; ou
 - b) Les preuves que les types de fournitures proposés ont déjà été commercialisés dans au moins trois (3) pays différents du pays du fabricant dont deux pays ayant un environnement similaire à celui de la Mauritanie et qu'ils ont fonctionné de manière satisfaisante pendant une période au moins de trois ans. Les preuves doivent être des attestations fournies par les utilisateurs desdites fournitures.

- Les formulaires inclus dans la Partie 2 autres que ceux de la Lettre de soumission et du Bordereau des prix dûment remplis ;

ii. Une offre financière comprenant :

- la Lettre de Soumission établie conformément au modèle figurant dans la Partie 2;
- le Bordereaux de prix établi conformément au modèle figurant dans la Partie 2.

Les soumissionnaires présenteront les prix de leurs offres en HT (hors tous droits et taxes de douane).

L'offre doit être fournie en une copie originale et deux copies.

Sous peine de rejet de l'offre, l'offre technique et l'offre financière doivent être contenues dans une enveloppe **fermée** sur laquelle doit être inscrit ce qui suit :

Madame la Conseillère chargée de Cellule des marchés de la SOMELEC
2ème étage
47, Avenue de l'Indépendance. B.P.355
Téléphone Fixe : +222 45 29 03 89
Email : cmsomelec@gmail.com
Nouakchott (Mauritanie)

6) Date limite de réception des offres

Le pli fermé contenant l'offre technique et l'offre financière doit être reçu au plus tard **le 19/08/2021 à 12 heures heure locale** à l'adresse mentionnée ci-dessus.

7) Ouverture des offres :

Les plis fermés contenant les offres techniques et les offres financières seront ouverts en séance publique de la Commission des Achats d'Exploitation (CAE) **le 19/08/2021 à 12 heures heure locale** à l'adresse ci-après :

« Direction Générale de la SOMELEC
Commission des Achats d'Exploitation
47, Avenue de l'Indépendance. B.P.355
Nouakchott (Mauritanie) »

Les Soumissionnaires intéressés sont autorisés à assister à la séance d'ouverture des offres.

8) Procédures d'évaluation des offres :

L'évaluation des offres sera effectuée comme suit :

Etape 1 : Evaluation de la conformité de l'offre technique

Le Comité d'évaluation procédera à l'évaluation de la conformité de l'offre technique sur la base de ce qui suit :

- a) Vérification que le soumissionnaire s'est conformé aux exigences énoncées au point i. de l'article 5 ci-dessus.
- b) Vérification de la conformité de l'offre technique aux dispositions figurant dans la Partie 3 de la présente Demande de cotation notamment :
 - L'exhaustivité de l'offre et la conformité du calendrier de livraison ;
 - La conformité des fournitures proposées aux spécifications exigées.
- c) Vérification de la fourniture des preuves de la qualité des fournitures conformément aux preuves demandées dans le point i. de l'article 5 ci-dessus.

Les soumissionnaires dont les offres techniques sont jugées non conformes pour l'essentiel seront écartés à ce stade.

Etape 2 : Evaluation des offres financières

Le Comité d'évaluation n'évaluera que les offres financières des soumissionnaires dont les offres techniques ont été jugées conformes pour l'essentiel.

L'évaluation financière sera effectuée suivant l'ordre chronologique qui suit :

- i) Vérification que le soumissionnaire s'est conformé aux exigences énoncées au point ii. l'article 5 ci-dessus.
- ii) Le Comité d'évaluation rectifiera les erreurs arithmétiques comme suit :
 - a) S'il y a contradiction entre le prix unitaire et le prix total obtenu en multipliant le prix unitaire par les quantités correspondantes, le prix unitaire fera foi et le prix total sera corrigé ;
 - b) Si le total obtenu par addition ou soustraction des sous totaux n'est pas exact, les sous totaux feront foi et le total sera corrigé ;
 - c) S'il y a contradiction entre le prix indiqué en lettres et en chiffres, le montant en lettres fera foi.
- iii) Les offres libellées en monnaie(s) étrangère(s) qui prévoient un paiement par Lettre de crédit **irrévocable** et **confirmée** seront majorées, pour les besoins de l'évaluation, d'un pourcentage de 4% correspondant au coût estimé qui sera payé par la SOMELEC pour une lettre de crédit irrévocable et confirmée.
- iv) Les offres libellées en monnaie(s) étrangère(s) qui prévoient un paiement par Lettre de crédit **irrévocable** et **non confirmée** seront majorées, pour les besoins de l'évaluation, d'un pourcentage de 2% correspondant au coût estimé qui sera payé par la SOMELEC pour une lettre de crédit irrévocable et non confirmée.

- v) Les offres libellées en monnaie(s) étrangère(s) seront converties, pour les besoins de l'évaluation, en Ouguiya (MRU) en utilisant le cours vendeur défini par la Banque Centrale de Mauritanie à la date limite de réception des offres.

Etape 3 : Vérification de la qualification du Soumissionnaire dont l'offre est évaluée la moins disante sur la base de ce qui suit :

« Avoir fourni la ou les preuve(s) qu'il a déjà réalisé au moins deux (2) marchés similaires durant les cinq(5) dernières années. Seuls seront considérés comme similaires les marchés de fourniture de serrures pour les portes des postes de transformation HTA/BT d'un montant supérieur ou égal à 2 400 000.MRU ou 60 000 € ».

La ou les preuves fournies doivent être établies par les bénéficiaires des marchés similaires et doivent indiquer qu'ils sont à la satisfaction desdits bénéficiaires.

Si le titulaire de l'offre évaluée la moins disante n'est pas qualifié, celui-ci sera écarté et la qualification sera vérifiée pour le Soumissionnaire dont l'offre est évaluée la deuxième moins disante (et ainsi de suite).

9) Attribution du marché :

Le marché sera attribué au Soumissionnaire dont l'offre est évaluée la moins disante parmi les soumissionnaires jugés qualifiés.

Le montant du marché sera égal au montant proposé dans la Lettre de soumission auquel les corrections des erreurs arithmétiques éventuelles ont été appliquées.

Tout Soumissionnaire qui n'acceptera pas les corrections des erreurs arithmétiques sera écarté.

10) Signature du contrat

Le contrat sera signé sur la base du projet de contrat figurant dans la **Partie 4** (après avoir inséré les informations manquantes fournies par l'attributaire du marché).

Aucune négociation du contrat ne sera effectuée.

11) Notification du contrat

Une fois signé par les deux parties, le contrat sera notifié par la SOMELEC à l'Attributaire du marché dans les délais les plus courts.

12) Suite à donner :

La SOMELEC se réserve le droit de ne pas donner de suite ou de ne donner qu'une suite partielle à la présente Demande de cotation.

Partie 2 : Formulaire de soumission

Lettre de soumission

INSTRUCTIONS AUX CANDIDATS : SUPPRIMER CE CARTOUCHE APRES AVOIR REMPLI LE FORMULAIRE

Le Soumissionnaire devra remplir la lettre ci-dessous avec son entête, indiquant clairement le nom et l'adresse commerciale complets.

Notes : le texte en italiques est destiné à faciliter la préparation des formulaires et devra être supprimé dans les formulaires d'offres]

Date de soumission : *[insérer la date (jour, mois, année) de remise de l'offre]*

Demande de Cotation : *[insérer le numéro et l'objet de la Demande de cotation]*

Avis d'appel à concurrence: *[insérer le numéro et la date de l'Avis d'appel à concurrence]*

À : **SOMELEC, Mauritanie**

Nous, les soussignés attestons que :

- (a) Nous avons examiné la Demande de cotation numéro, y compris l'amendement/ les amendements éventuels No. : *[insérer les numéros et date d'émission de chacun des amendements]* ; et n'avons aucune **réserve** à leur égard ;
- (b) nous nous engageons à fournir, **conformément** à la Demande de Cotation, les Fournitures et Services connexes ci-après : *[insérer une brève description des Fournitures et Services connexes]* dans un délai de *[insérer le délai en jours calendaires]* à compter de la date de notification du contrat.
- (c) **le montant total** de notre offre, y compris tout rabais éventuel est de :*[insérer le montant total de l'offre en lettres et en chiffres, en précisant les divers montants et monnaies respectives]* ;
- (d) nous demandons que les modalités de paiement soient fixées comme suit :*[Pour les soumissionnaires étrangers, choisir pour le paiement des 80% à l'embarquement l'une des trois procédures de paiement suivantes :*
 - *par Lettre de crédit irrévocable et confirmée ou,*
 - *par Lettre de crédit irrévocable et non confirmée ou,*
 - *par transfert]*
- (e) notre offre demeurera **valide pendant une période** de quatre-vingt-dix (90) jours calendaires à compter de la date limite du dépôt des offres; cette offre nous engage et pourra être acceptée à tout moment avant l'expiration de cette période;
- (f) nous ne participons pas, en qualité de soumissionnaire à plus **d'une offre** dans le cadre de la présente Demande de cotation;
- (g) il est entendu que la présente offre, et votre acceptation écrite de ladite offre par le moyen de la notification d'attribution du Marché que vous nous adresserez, tiendra lieu d'engagement ferme entre nous, jusqu'à ce qu'un marché soit formellement établi et signé;
- (h) nous comprenons que vous n'êtes pas tenu d'accepter l'offre évaluée la moins-disante ou toute offre que vous avez pu recevoir ;

(i) nous certifions que nous avons adopté toute mesure appropriée afin d'assurer qu'aucune personne agissant pour nous ou en notre nom ne s'engage dans des pratiques de Fraude ou de Corruption.

Nom du Soumissionnaire *[insérer le nom complet du Soumissionnaire]*

Nom de la personne signataire de l'offre *[insérer le titre/capacité complet de la personne signataire de l'offre]*

En tant que *[indiquer la capacité du signataire]*

Signature *[insérer la signature]*

Dûment habilité à signer l'offre pour et au nom de *[insérer le nom complet du Soumissionnaire]*

En date du _____ jour de *[Insérer la date de signature]*

Bordereaux des prix

*[Le Soumissionnaire doit remplir tous les espaces en blanc dans les formulaires de Bordereau des prix selon les instructions figurant ci-après. La liste des articles dans la colonne 1 du **Bordereau des prix** doit être identique à la liste des Fournitures et Services connexes fournie par la SOMELEC dans la Partie 3]*

Formulaire de renseignements sur le Soumissionnaire

[Le Soumissionnaire remplit le tableau ci-dessous conformément aux instructions entre crochets. Le tableau ne doit pas être modifié. Aucune substitution ne sera admise.]

Date :[insérer la date (jour, mois, année) de remise de l'offre]

DAO No:[insérer le numéro du DAO]

1. Nom du Soumissionnaire :[insérer le nom légal du Soumissionnaire]
2. En cas de groupement, noms de tous les membres :[insérer le nom légal de chaque membre du groupement]
3. Pays où le Soumissionnaire est légalement enregistré :[insérer le nom du pays d'enregistrement]
4. Année d'enregistrement du Soumissionnaire :[insérer l'année d'enregistrement]
5. Adresse officielle du Soumissionnaire dans le pays d'enregistrement :[insérer l'adresse légale du Soumissionnaire dans le pays d'enregistrement]
6. Renseignement sur le représentant dûment habilité du Soumissionnaire : Nom :[insérer le nom du représentant du Soumissionnaire] Adresse :[insérer l'adresse du représentant du Soumissionnaire] Téléphone/Fac-similé :[insérer le no de téléphone/fac-similé du représentant du Soumissionnaire] Adresse électronique :[insérer l'adresse électronique du représentant du Soumissionnaire]
7. Ci-joint copie des originaux ou de copies certifiées conformes des documents ci-après :[marquer la (les) case(s) correspondant aux documents originaux joints] <input type="checkbox"/> Document d'enregistrement, d'inscription ou de constitution de la firme <input type="checkbox"/> En cas de groupement, accord de groupement

Formulaire de renseignements sur les membres de groupement

[Le Soumissionnaire remplit le tableau ci-dessous conformément aux instructions entre crochets. Le tableau doit être rempli par chaque membre/partenaire du groupement.]

Date :*[insérer la date (jour, mois, année) de remise de l'offre]*

DAO No :*[insérer le numéro du DAO]*

1. Nom du Soumissionnaire : <i>[insérer le nom légal du Soumissionnaire]</i>
2. Nom du membre du groupement : <i>[insérer le nom légal du membre du groupement]</i>
3. Pays où le membre du groupement est légalement enregistré : <i>[insérer le nom du pays d'enregistrement du membre du groupement]</i>
4. Année d'enregistrement du membre du groupement : <i>[insérer l'année d'enregistrement du membre du groupement]</i>
5. Adresse officielle du membre du groupement dans le pays d'enregistrement : <i>[insérer l'adresse légale du membre du groupement dans le pays d'enregistrement]</i>
6. Renseignement sur le représentant dûment habilité du membre du groupement : Nom : <i>[insérer le nom du représentant du membre du groupement]</i> Adresse : <i>[insérer l'adresse du représentant du membre du groupement]</i> Téléphone/Fac-similé : <i>[insérer le no de téléphone/fac-similé du représentant du membre du groupement]</i> Adresse électronique : <i>[insérer l'adresse électronique du représentant du membre du groupement]</i>
7. Ci-joint copie des originaux ou de copies certifiées conformes des documents ci-après : <i>[marquer la (les) case(s) correspondant aux documents originaux joints]</i> - Document d'enregistrement, d'inscription ou de constitution de la firme

Partie 3 : Liste des fournitures, Calendrier de livraison, Spécifications techniques, Plans, Inspections et Essais

1. Liste des Fournitures et Calendrier de livraison

Description des Fournitures	Quantité (Nb. d'unités)	Unité	Destination des fournitures	Date de livraison (selon les Incoterms)		
				Date de livraison au plus tôt	Date de livraison au plus tard	Date de livraison offerte par le Soumissionnaire [à indiquer par le Soumissionnaire]
Serrures avec canons et accessoires pour les portes des postes de transformation HTA/BT.	360	U	Magasin général de la SOMELEC à Nouakchott	13/09/2021	27/09/2021	
Clés passe général	60	U	Magasin général de la SOMELEC à Nouakchott	13/09/2021	11/10/2021	

2. Liste des Services connexes et Calendrier de réalisation

Description du Service	Quantité	Unité physique	Site ou lieu où les Services doivent être exécutés	Date finale de réalisation des Services
<i>[insérer la description du service]</i>	<i>[insérer le nombre]</i>	<i>[unité de mesure]</i>	<i>[lieu de réalisation du service]</i>	<i>[insérer la date prévisionnelle]</i>
NEANT	NEANT	NEANT	NEANT	NEANT

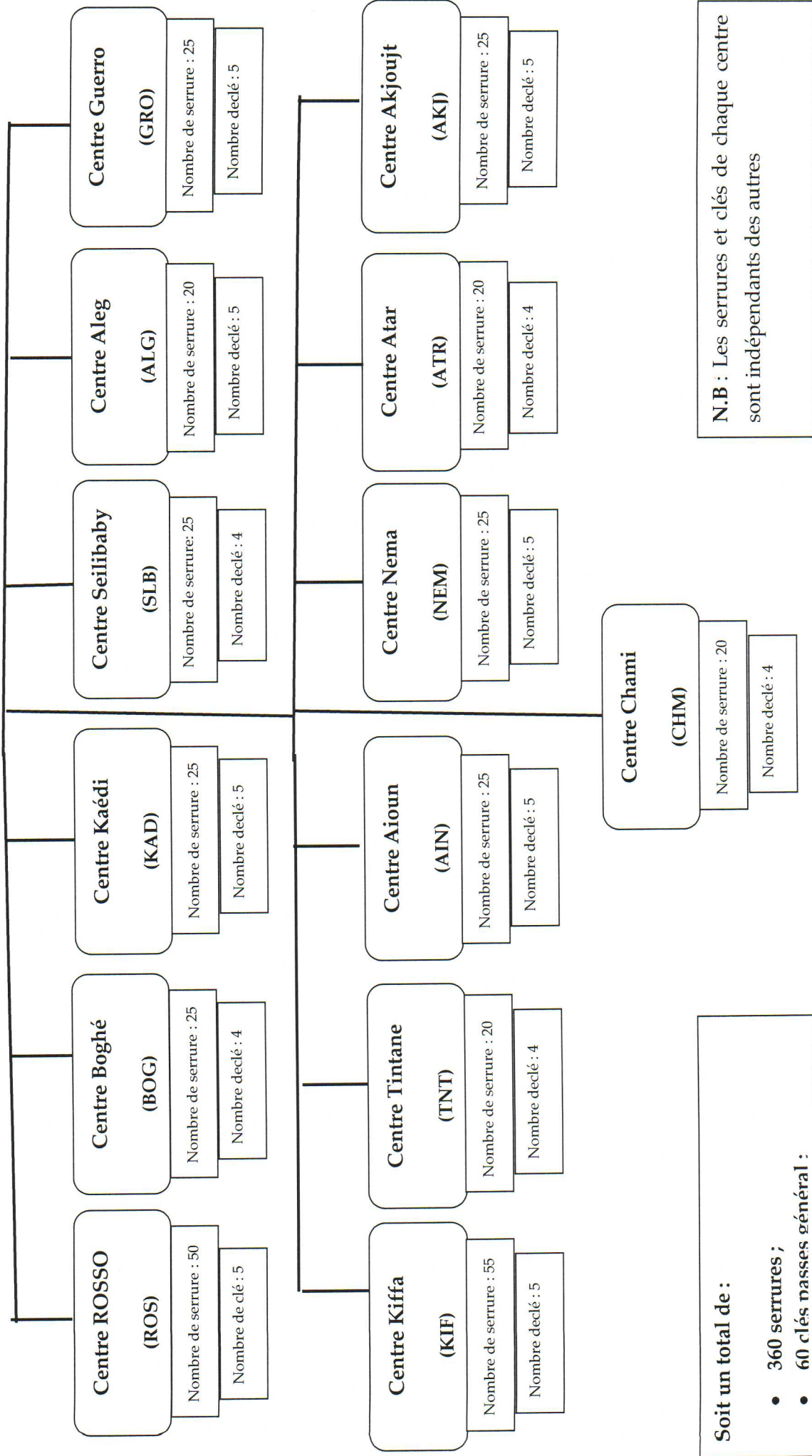
3. Spécifications des fournitures

- Serrures pour condamnation des postes de transformation électrique MT/BT sans gâche. Ces serrures ont des trous de fixation à écartement spécial, des cales de positionnement et des boulons de fixation avec écrous. T
- Cylindre de type conique à embase à trou lisse
- Traitement anticorrosion

4. Plans

La présente Demande de cotation

Liste des plans		
Nos	Titres	Objectifs
01	Organigramme des serrures	Identifier les serrures et clés passe général par centre (voir organigramme ci-après)



5. Inspections et Essais : Néant

Partie 4 : Projet de contrat

ENTRE LES PARTIES SOUSSIGNEES :

SOMELEC, Société Mauritanienne d'Electricité dont le siège social est sis à Nouakchott, BP 355, avenue de l'indépendance, ci-après désigné le "**Client**" représentée par Monsieuren sa qualité de, dûment habilité à l'effet des présentes, et

La sociétéci-après désigné le "**Fournisseur**" représentée par Monsieur, en sa qualité de, dûment habilité à l'effet des présentes ;

Le Fournisseur et le Client étant ci-après collectivement dénommés les "**Parties**" et individuellement "**Partie**".

IL A ÉTÉ CONVENU CE QUI SUIT :

1 Objet

Le présent Contrat a pour objet de définir les conditions et les obligations réciproques des deux parties

2 Fournitures

Les fournitures objet du présent contrat sont définies dans la Partie 3 qui fera partie intégrante du contrat.

3 Conditions de Mise en vigueur

Le contrat entre en vigueur dès notification au Fournisseur.

4 Date de livraison des fournitures

Le Fournisseur s'engage à fournir au Client les fournitures objet du présent contrat dans un délai maximum de[jours, calendaires, semaines, mois] à compter de la date de notification du contrat.

5 Prix du Marché

Le Prix du marché est de[insérer le montant du marché en lettres et en chiffres hors tous droits et taxes de douane]. Ce montant correspond à un prix CIP/Entrepôt de la SOMELEC à Nouakchott (Incoterms 2020).

6 Modalités de Paiement :

Pour les parties du prix du Marché exprimées en monnaies étrangères, les monnaies de règlement seront les mêmes que les monnaies de l'offre.

Le règlement des fournitures pour les soumissionnaires étrangers sera effectué comme suit :

(i) **Règlement de l'Avance** : dix (10%) pour cent du prix du Marché seront réglés dans les 30 jours suivant la signature du Marché, contre une demande de paiement, et une garantie bancaire (i) d'un montant équivalent (ii) valable jusqu'à la livraison des Fournitures et (iii) conforme à un format acceptable pour le Client.

(ii) **A l'embarquement** : quatre-vingt (80%) pour cent du prix du Marché des Fournitures embarquées seront réglés conformément aux modalités indiquées dans l'offre (par Lettre de crédit irrévocable et confirmée ou par Lettre de crédit irrévocable et non confirmée ou par transfert selon le cas).

(iii) **À l'acceptation** : dix (10%) pour cent du prix du Marché des Fournitures livrées seront réglés dans les trente (30) jours suivant leur réception, contre une demande de règlement accompagnée d'un certificat d'acceptation émis par le Client.

Le règlement des fournitures pour les soumissionnaires mauritaniens sera effectué en Ouguiya (MRU) comme suit :

- **Règlement de l'Avance** : dix (10%) pour cent du prix du Marché seront réglés dans les 30 jours suivant la signature du Marché, contre une demande de paiement, et une garantie bancaire (i) d'un montant équivalent (ii) valable jusqu'à la livraison des Fournitures et (iii) conforme à un format acceptable pour le Client.
- **A la livraison** : quatre-vingt-dix (90%) pour cent du Prix du Marché seront réglés au Fournisseur dans les trente (30) jours suivant la date du certificat d'acceptation émis par la SOMELEC.

7 - Adresses des parties aux fins de notifications

SOMELEC

Adresse BP 355 avenue de l'indépendance
Téléphone
e-mail :.....
A l'attention de Monsieur le Directeur Général

- s'il s'agit du Fournisseur, à :

Nom du Fournisseur.....
Adresse
Téléphone
e-mail :.....
A l'attention de

8 Droit applicable et langue du contrat :

Le Contrat est soumis au droit mauritanien et la langue du Contrat est le français.

9 Règlement des différends :

Tout différend lié au présent Contrat que les parties n'auraient pas réglé à l'amiable sera soumis à la conciliation/arbitrage conformément au droit applicable.

Fait à Nouakchott en deux exemplaires originaux, le

Pour le Client

Pour Le Fournisseur

Fonction du signataire

Fonction du signataire

Signature et cachet

Signature et cachet