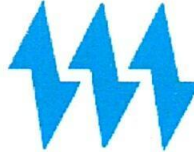


SOMELEC

Date : 14-04-2026

Page : 1/1


SOCIETE MAURITANIENNE D'ELECTRICITE
 SOCIETE AU CAPITAL DE 14 736 416 590 MRU
 siège social : Ilot "C"-Lot N°121 - Avenue Boubacar Ben Amer
 Ksar - Nouakchott- Mauritanie
 BP : 355 - Tél:(00 222)45 25 67 83/ FAX: (00 222)45 25 39 95
 R.C.:N°35699/NIF 30500075
 E-mail:somelec@somelec.mr

**Affichage N°****6658****Travaux des génies
civils****DA N° 12/26-DCAMG/DAA/DAP du
06/04/2026****Date d'ouverture : Jeudi 30 Avril 2026 à 12:00****Objet : Appel d'offres****Description : Constructions, réhabilitations et aménagement au Parc de Arafat et Magasin Général du Ksar**

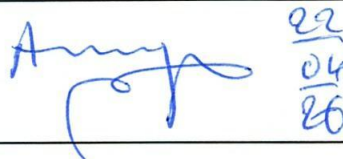
Item	Désignation	Unité	Référence	Quantite
1	Construction d'une Dalle en béton armé, Logement pour gardien avec toilette au parc Arafat, Reconstruction d'un mur, fabrication d'une porte coulissante, Réhabilitation d'un petit magasin, étanchéité de six containers, Démolition du mur existant et évacuation au Magasin du Ksar (voir le cahier de charge et le DQE ci-joint)	U		1
NB : - La visite des lieux est obligatoire. - Pour la visite des lieux RDV le Lundi 27/04/2026 à 11H au magasin général. - Voir le cahier des charges ci-joint.				

Votre offre doit tenir compte des conditions suivantes :

- 1) Les prix requis TVA comprise sont fermes et non révisables
- 2) Le délai d'option doit être de trois mois
- 3) Lieu de travaux : **Parc Arafat et Magasin général**
- 4) **Délai de execution :**
- 5) Votre offre (technique et financière) **en deux copies** doit être présentée sous pli fermé avec mention << Confidentiel et N° Affichage >> **au siège de la Direction des Achats et Approvisionnements Jeudi 30 Avril 2026 à 12:00** où elles seront ouvertes en présence des soumissionnaires qui les souhaitent.
- 6) Il est exigé de présenter une fiche technique ou un catalogue pour les produits/services proposés
- 7) Le soumissionnaire doit, s'il est nécessaire, présenter aux utilisateurs un échantillon du matériel proposé
- 8) La SOMELEC peut ne pas donner suite totalement ou partiellement à la présente consultation
- 9)
- 10) Tout fournisseur ne dispose pas d'un **code fournisseur SOMELEC** ne doit pas participer à cette consultation et son offre sera rejetée et toute offre non signée non cachetée sera rejetée

N.B: Le dossier peut être retiré auprès du service des achats de la SOMELEC(DAA)

Directrice Centrale Approvisionnements et Moyens Généraux

Azza EL GHOTOB MOMA



**REPUBLIQUE ISLAMIQUE DE MAURITANIE
MINISTERE DE L'ENERGIE, DU PETROLE**

**SOCIETE MAURITANIENNE D'ELECTRICITE
(Groupe SOMELEC)**



**SOMELEC
DCAMG**

CAHIER DE PRESCRIPTIONS TECHNIQUE

**Travaux de construction, réhabilitation et aménagement
d'ouvrages**

CAHIER DES PRESCRIPTIONS TECHNIQUES (CPT)

DESCRIPTIF SOMMAIRE DES TRAVAUX

OBJET :

La Société Mauritanienne d'Électricité (Groupe SOMELEC) lance une consultation relative aux travaux de construction et d'aménagement.

Les travaux objet de la présente consultation comprennent notamment :

- La construction d'une (01) loge pour gardien de dimensions 4 m × 3 m ;
- La construction d'un (01) WC destiné aux gardiens, de dimensions 3 m × 3 m ;
- La réalisation d'une clôture d'une longueur de vingt (20) mètres linéaires et d'une Hauteur de 2,10 mètres ;
- La démolition du mur existant et l'évacuation des déblais vers une décharge agréée ;
- La construction d'une dalle en béton armé (60 × 70 m) conformément aux normes en vigueur ;
- La fourniture et l'installation d'un entourage en acier galvanisé fixé autour de la dalle, comprenant la découpe, la fixation, les ancrages et le traitement antirouille ;
- Les travaux d'étanchéité pour six (06) containers ;
- La modification et l'aménagement du magasin existant ;

À ce titre, la SOMELEC invite les entreprises intéressées, justifiant d'une expérience similaire avérée et dûment authentifiée dans le domaine, à soumettre une offre technique et financière pour l'exécution des prestations susmentionnées.

La présente consultation pourra servir de base à une éventuelle passation de commande par la SOMELEC.

Le présent Cahier des Prescriptions Techniques (CPT) définit les conditions techniques et les modalités selon lesquelles seront exécutés les travaux objet du marché.

LE PROJET :

Le présent projet concerne la **construction et l'aménagement de plusieurs ouvrages** .
Le délai global d'exécution des travaux est fixé à **quarante-huit (48) jours calendaires**.

Travaux de gros œuvre (infrastructures et superstructures)

- Fondations et structure des ouvrages neufs (loge et WC) ;
Élévation des murs et clôture en maçonnerie ;
- Réalisation de la dalle en béton armé et des ouvrages annexes de soutien ;
- Démolition et évacuation des éléments existants gênants ;
- Mise en place de l'entourage métallique et traitement anti-corrosion ;
- Travaux d'étanchéité sur containers ;
- Aménagement et modification du magasin existant.

Travaux de second œuvre

- Enduits intérieurs et extérieurs ;
- Revêtements de sol ;
- Menuiserie bois et aluminium ;
- Étanchéité ;
- Électricité ;
- Peinture et finitions diverses ;
- Circuits de plomberie et installations sanitaires.

A – Dispositions générales :

A-1 Génie civil

Les travaux de génie civil, d'une manière générale, seront conformes aux plans du Groupe SOMELEC joints au dossier. Ils seront exécutés selon les règles de l'art et conformément aux normes en vigueur.

A-2 Essais du sol

Les profondeurs des fonds de fouilles seront définies en concertation avec le Maître d'Œuvre, sur la base du rapport du Laboratoire National des Travaux Publics (LNTP), des constats issus des puits de sondage réalisés sur site et du taux de travail du sol, dont la résistance admissible ne devra pas être inférieure à **1,75 kg/cm²**.

A-3 Planning d'exécution

L'entrepreneur est tenu d'établir un planning détaillé d'exécution des travaux, précisant les différentes phases, les délais correspondants ainsi que l'enchaînement des tâches.

Ce planning devra être transmis au Maître d'Ouvrage pour validation avant le démarrage des travaux. Il constituera un outil de référence pour le suivi de l'avancement du chantier et devra être respecté durant toute la période d'exécution.

L'entrepreneur est également tenu de mettre à jour ce planning en cas de modification ou de retard constaté, afin de garantir l'achèvement des travaux dans les délais contractuels.

B – Matériaux

B-1 Nature

Les bâtiments seront entièrement construits en matériaux incombustibles. Les murs seront réalisés en agglomérés d'épaisseur 20 cm (enduits compris), pleins au niveau des fondations et creux pour les élévations.

B-2 Dosages

Les dosages minimaux à respecter sont les suivants :

- Béton de propreté : 200 kg/m³
- Béton armé de fondation : 350 kg/m³
- Mortier de maçonnerie : 300 kg/m³
- Mortier pour enduits : 400 kg/m³

B-3 Fondations

Les fondations auront une profondeur minimale d'un (- 0,8) mètre. Cette profondeur pourra être réduite en cas de terrain rocheux (voir rapport géotechnique).

Si la nature du sol l'exige, toutes dispositions nécessaires seront prises pour assurer la stabilité des ouvrages.

B-4 Sol – Dalles

Les dallages seront exécutés en béton armé .

- Épaisseur totale brute : 10 cm minimum
- Ferrailage : treillis HA8 – maille 15 x 15 cm
- Joints de dilatation obligatoires pour toute surface supérieure à 25 m² ou dimension > 8 m.

B-5 Enduits

Les enduits seront réalisés en trois couches :

- Couche d'accrochage : 450 kg/m³ – épaisseur 10 mm ;
- Couche intermédiaire : 400 kg/m³ – épaisseur 10 mm ;
- Couche de finition : 350 kg/m³ – épaisseur 5 mm.

Les délais de séchage entre couches seront strictement respectés. Les surfaces finies devront être planes, régulières, sans fissures, cloques ou soufflures.

B-6 Peinture

L'entrepreneur fournira toutes les peintures, vernis et produits de préparation. Il sera responsable du choix et de la compatibilité des produits avec les supports. Les prescriptions des fabricants concernant les diluants et dosages devront être strictement respectées.

B-7 Planchers (16 + 4)

Les planchers seront réalisés en hourdis et poutrelles en béton armé dosé à 350 kg/m³, conformément aux plans d'exécution.

Le décoffrage ne pourra intervenir qu'après autorisation du Maître d'Œuvre et jamais avant 21 jours.

B-8 Menuiserie

- Portes en bois 90 x 210 cm
- Porte coulissante en acier 4x6
- Porte aluminium 70 x 210 cm;
- Fenêtres vitrées : 1 m x 1 m ;
- Fenêtres vitrées : 60 m x 60 m ;
- Quincaillerie de première qualité, conforme aux normes en vigueur et au choix du Maître d'Ouvrage.

B-9 Revêtement de sol

Les travaux définis dans le cadre du présent C.P.T. ont pour objet la réalisation de l'ensemble des travaux de revêtements des sols et des murs de **Travaux de construction, réhabilitation et aménagement d'ouvrages** :

L'Entrepreneur aura à sa charge de réaliser les travaux suivants :

- Fourniture des échantillons des types de revêtements proposés pour validation,
- Fourniture et mise en œuvre des revêtements de sols et murs durs type carrelage, faïence, etc.
- Fourniture et l'application d'une barbotine de jointoiement en ciment blanc en surface courante.

B-10 Étanchéité

Les travaux d'étanchéité seront exécutés conformément aux DTU en vigueur ou aux règles professionnelles équivalentes.

B-11 Électricité

Les installations électriques respecteront les normes NF C 15-100, avec câbles conformes aux normes H07 RN-F, IEC et équivalentes.

C- QUALIFICATION DE SOUMISSIONNER

L'offre doit comprendre les pièces administratives établies dans les formes réglementaires attestant la régularité de ces prestataires vis-à-vis de l'Administration.

Ces pièces dont la validité est de six (06) mois, sauf pour la Banque Centrale de Mauritanie (validité fixée à un (01) mois) sont les suivantes :

- Attestation délivrée par le Trésorier Général,
- Attestation délivrée par le Directeur Général des Impôts ;
- Attestation délivrée par le Directeur Général de la CNSS ;
- Attestation délivrée par le Directeur du Travail et de la Main d'œuvre ;
- Attestation délivrée par le Directeur de la Supervision bancaire à la BCM certifiant que l'intéressé ne figure pas sur la liste des contentieux et comptes gelés.
- Justification d'un chiffre d'affaires annuel minimum de dix (10) millions MRU.

Personnel clé requis

Le Candidat doit établir qu'il dispose du personnel pour les positions-clés suivantes :

Nombre	Nom et prénoms	Affectation	Expérience globale en travaux (années)	Expérience dans des travaux similaires (Années)
1		Directeur des travaux ING GC	10	6
1		Topographe	5	3

Le candidat devra fournir les informations détaillées relatives au personnel proposé ainsi qu'à leurs expériences respectives. L'ingénieur en génie civil et le topographe devront être présents de manière permanente sur le site pendant toute la durée des travaux.

Matériel

Numéro	Type et caractéristiques du matériel	Nombre minimum requis
1	Camion benne ($\geq 10T$)	1
3	Véhicule utilitaire	1
4	Groupe électrogène de 12 Kva	1
5	Compresseur ;	1
6	Bétonnières de 350 l	2
7	Vibropondeuse	1
8	Lot de matériel de coffrage, échafaudage	2
9	Lot de matériel de génie civil,	2
10	Lot de matériel de Topographie	1

Le candidat devra fournir les informations détaillées relatives au matériel proposé. Le camion grue ainsi que les échafaudages devront être obligatoirement disponibles et présents sur le site pendant l'exécution des travaux.

NB : Le personnel et le matériel proposés feront l'objet d'une réception au démarrage des travaux. Aucune substitution du personnel clé ne sera admise sans accord préalable de la SOMELEC.

D-NETTOYAGE ET RÉCEPTION

L'entrepreneur devra assurer le nettoyage complet du chantier avant réception des travaux.

Tous les déchets, gravats et matériaux excédentaires devront être évacués vers une décharge agréée.

	le calcul est fait pour un seul log gard			
A	PREPARATION DU TERRAIN			
	Décapage nivellement et implantation	FF	1,0	
B-I	GROS ŒUVRES LOG.GARDIEN			
1	Terrassements			
	Fouilles en puits	FF	1,0	
	Remblais au droit de fondation	FF	1,0	
	Remblais sous dallage	FF	1,0	
2	Travaux béton et ouvrages en fondation			
	Béton de propreté dosé à 150 kg/m3 de ciment ES, d'une épaisseur de 5 cm sous semelles.	m ³	0,2	
	Béton armé pour semelles	m ³	0,6	
	Béton armé pour pré-poteaux	m ³	0,1	
	Béton armé pour longrines	m ³	0,8	
	Béton armé pour dallage sol de 10 cm sur fond de forme compacté	m ³	1,2	
	Film polyane 150 microns	m ²	12,0	
	Bande de feutre 36S sur arase longrine avant pose murs en élévation	FF	14,0	
	Revêtement d'imperméabilisation type Flinkote sur ouvrages enterrés	FF	17,1	
3	Travaux béton et ouvrage en élévation			
	Poteaux en béton armé	m ³	0,5	
	Poutres et linteaux en béton armé	m ³	1,0	
	Planchers en hourdis 16+4	m ²	12,0	
	Béton Armé acrotères y/c coffrage et ferrailage	m ³	1,5	
	Forme de pente	m ³	0,8	
4	Travaux de maçonneries et divers			
	Murs de 20 cm en blocs de béton aggloméré creux.	m ²	39,1	
5	Travaux d'enduits			
	Enduit intérieur en mortier de ciment	m ²	39,1	
	Enduit extérieur en mortier de ciment	m ²	39,1	
6	Étanchéité			
	Étanchéité monocouche auto protégée	m ²	12,0	
	Relevé d'étanchéité	ml	14,0	
B-II	SECONDS ŒUVRES LOG.GARDIEN			
1	Menuiserie Bois			
	Porte en bois P2 0,90x2,10	U	1,0	
2	Menuiserie Aluminium			
	Fenetre Alu 100x100	U	1,0	
3	Electricité			
	Electricité	FF	1,0	
4	Revêtement			
	Gré cérame sol 30x30 de premier choix (ép 8 mm)	m ²	12	
	Plinthes gré cérame assortie	ml	13,1	
5	Peinture			
	Peinture vinylique sur enduits extérieurs ylc primaire de peinture	m ²	39,1	
	Peinture vinylique sur enduits plafond ylc primaire de peinture	m ²	12,0	
	Peinture à l'eau lavable sur enduits intérieurs ylc primaire de peinture	m ²	39,1	
TOTAL				

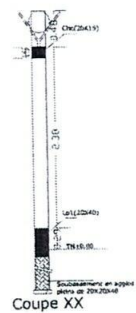
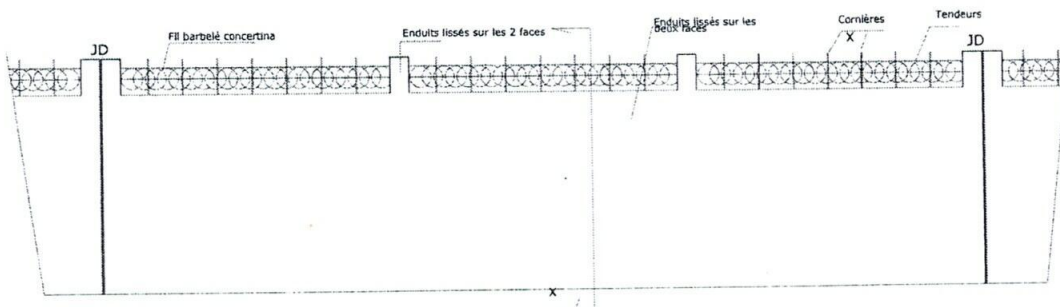
II	TERRASSEMENT - REMBLAIS				
2.1	Fouille en puits pour semelles isolées	FF	1		
2.2	Fouille en tranchées pour longrine	FF	1		
2.3	Remblais au droit fondations	FF	1		
	TOTAL TERRASSEMENT - REMBLAIS				
III	GROS-ŒUVRES				
3.1	Fondations				
3.1.1	Béton de propreté	m ³	0,144		
3.1.2	B.A. pour semelles de fondation	m ³	0,41		
3.1.3	B.A. Poteaux en fondation	m ³	0,3		
3.1.4	B.A. pour longrines	m ³	1,6		
3.2	Élévation				
3.2.1	B.A. pour poteaux en élévation	m ³	1,05		
3.2.2	B.A. Chainage Couronnement	m ³	0,75		
3.3	Maçonnerie				
3.3.1	Maçonnerie en agglos plein de 15x20x40cm	m ²	11,988		
3.3.2	Maçonnerie en agglos creux de 15x20x40cm	m ²	41,958		
3.4	Enduits				
3.4.1	Enduits verticaux crépisés intérieurs et extérieurs	m ²	42		
3.4.2	Enduits verticaux lissés	m ²	42		
	TOTAL GROS-ŒUVRES				
IV	ÉTANCHEITE				
4.1	Étanchéité de la fondation				
4.1.1	Feutre bitume 36S	ml	19,98		
4.1.3	Imprégnation semelle et sous-bassement sur les faces avec 3 couches croisées d'une émulsion bitumineuse (type flinkote)	Ens	18,74		
	TOTAL ETANCHEITE				
VI	MENUISERIES - VITRERIES				
6.1	Menuiserie Métallique				
6.1.1	Porte coulissante en acier 4x6	U	1		
6.1.2	Fourniture et pose ruban défensif type concertina y compris toutes sujétions	ml	20		
	TOTAL MENUISERIE				
XI	PEINTURE				
11.1	Peinture crépisée sur murs int et ext.	m ²	42		
11.2	Peinture Vinylique intérieur et extérieure sur enduits lissés	m ²	42		
	TOTAL PEINTURES				
	TOTAL CLOTURE (E)				

	le calcul est fait pour un seul WC			
A	PREPARATION DU TERRAIN			
	Décapage nivellement et implantation	FF		
B-I	GROS ŒUVRES WC			
1	Terrassements			
	Fouilles en puits	FF	1,0	
	Remblais au droit de fondation	FF	1,0	
	Remblais sous dallage	FF	1,0	
2	Travaux béton et ouvrages en fondation			
	Béton de propreté dosé à 150 kg/m3 de ciment ES, d'une épaisseur de 5 cm sous semelles.	m ³	0,2	
	Béton armé pour semelles	m ³	0,6	
	Béton armé pour pré-poteaux	m ³	0,1	
	Béton armé pour longrines	m ³	0,7	
	Béton armé pour dallage sol de 10 cm sur fond de forme compacté	m ³	0,9	
	Film polyane 150 microns	m ²	9,0	
	Bande de feutre 36S sur arase longrine avant pose murs en élévation	FF	12,0	
	Revêtement d'imperméabilisation type Flinkote sur ouvrages	FF	13,1	
3	Travaux béton et ouvrage en élévation			
	Poteaux en béton armé	m ³	0,5	
	Poutres et linteaux en béton armé	m ³	4,0	
	Planchers en hourdis 16+4	m ²	9,0	
	Béton Armé acrotères y/c coffrage et ferrailage	m ³	1,2	
	Forme de pente	m ³	0,6	
4	Travaux de maçonneries et divers			
	Murs de 20 cm en blocs de béton aggloméré creux.	m ²	33,4	
	Murs de 10 cm en blocs de béton aggloméré creux.	m ²	12,5	
5	Travaux d'enduits			
	Enduit intérieur en mortier de ciment	m ²	58,4	
	Enduit extérieur en mortier de ciment	m ²	33,4	
6	Etanchéité			
	Etanchéité monocouche auto protégée	m ²	9,0	
	Relevé d'étanchéité	ml	12,0	
B-II	SECONDS ŒUVRES WC			
1	Menuiserie Bois			
	Porte en bois noble P2 0,90x2,10	U	1,0	
	Porte en Alum 0,70x2,10	U	2,0	
2	Menuiserie Aluminium			
	Fenetre Alu 60x60	U	2,0	
3	Electricité courant fort			
	Electricité	FF	1,0	
4	Revêtement			
	Gré cérame sol 30x30 de premier choix (ép 8 mm)	m ²	9	
	Faïence émaillée blanche 20x30	m ²	33,3	
5	Peinture			
	Peinture vinylique sur enduits extérieurs ylc primaire de peinture	m ²	58,4	
	Peinture vinylique sur enduits plafond ylc primaire de peinture	m ²	9,0	
	Peinture à l'eau lavable sur enduits intérieurs ylc primaire de peinture	m ²	58,4	
TOTAL				

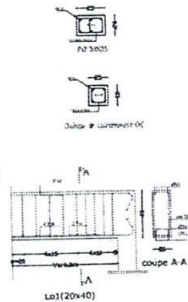
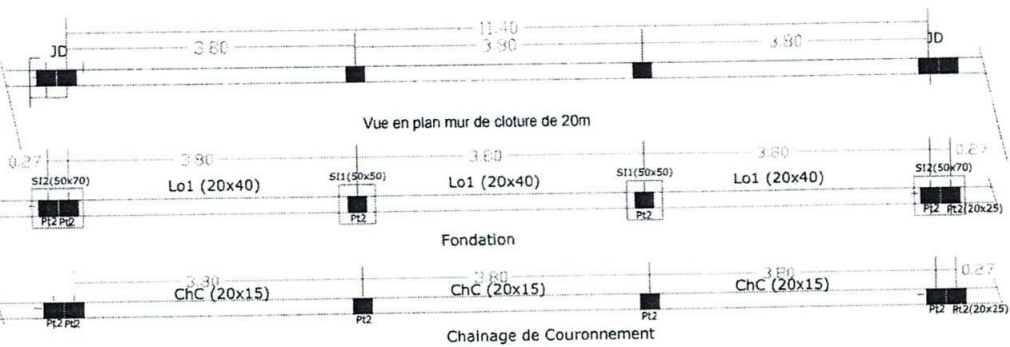
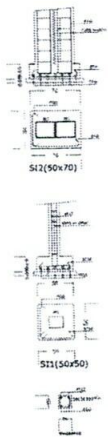
N°	Désignation	Unité	Quantité	Prix Unitaire	Prix Total	Description sommaire
TRAVAUX PREPARATOIRES						
1	Installation de chantier, mobilisation du personnel, amenée de matériel, panneau de chantier, bureau de chantier équipé, base vie et aménagement des aires de chantier (mise en place d'une palissade qui protège l'aire des travaux contre la circulation routière, signalisation, ateliers, aires d'entrepôtsages...)	FF	1,00			<i>frais installation y compris repliement</i>
2	Etablissement des études complémentaires : visas des plans - Essais LNTTP sur matériaux - assistance topographique et géotechnique	FF	1,00			<i>frais dossier execution, essais matériaux et assistance géotechnique</i>
3	Gardiennage, branchements provisoires (eau, électricité, tel)+ tenue de chantier et nettoyage des aires devant le chantier+Signalisation de sécurité routière+ prise en charge des clauses environnementales relatives aux chantiers(PGES - HSE- Protection des milieux humides, faune et flore - gestion des déchets solides - protection contre la pollution sonore,...)	FF	1,00			<i>frais branchement electricite et eau du chantier, securite environnement et gardiennage</i>
	Construction d'une fosses septiques en dehors de l'aire des travaux et les raccorder au toilette	U	1,00			
SOUS TOTAL						- MRU

A	Dépose et préparation				
	Dépose de la couverture existante en zinc. Tri et évacuation des déchets vers une décharge agréée.	FF	1,0		
B-I	Fourniture et pose d'une nouvelle couverture				
	Fourniture de tôle inox (épaisseur à préciser : ex. 8/10)	FF	1,0		
2	Pose de la nouvelle couverture en inox				
	Mise en place sur la charpente rénovée. Fixations inoxydables. Étanchéité complète des raccords et joints.	FF	1,0		
3	Travaux de dallage				
	Décapage de la surface, nivellement.	FF	0,5		
	Mise en place d'un hérisson (gravier compacté)	FF	1,3		
	Pose d'un film polyane anti-humidité	m²	24,0		
	Coulage d'une dalle en béton dosée à (ex. 350 kg/m ³). Ep	m³	3,6		
5	Peinture				
	Préparation des supports (Nettoyage complet, Ponçage ou brossage. Application d'une sous-couche d'accrochage.)	Ens	1,0		
	Deux couches de peinture (type à préciser : glycéro,	Ens	1,0		
	finition : mate, satinée ou brillante selon demande.	Ens	1,0		
	TOTAL				

N°	Désignation	Unité	Quantité	Prix Unitaire	Prix Total
1	<i>Detail divers</i>				
2	Nettoyage complet de la zone de chantier, enlèvement des câbles, fils, gravats et tout élément gênant la construction. Mise en décharge réglementaire.	FF	1,00		
3	Décapage superficiel, mise à niveau de la surface, compactage de la plateforme avant coulage	FF	1,00		
4	Construction d'une dalle en béton armé	m ²	4200,00		
5	Fourniture et installation d'un entourage en acier galvanisé fixé autour de la dalle. Comprend : découpe, fixation, ancrages, finition antirouille.	FF	1,00		
6	Étanchéité pour 6 containers	m ²	178,50		
7	Démolition du mur existant et évacuation	ml	16,00		
				<i>SOUS TOTAL</i>	<i>- MRU</i>



Façade Mur de clôture



Ouvrage			Maître d'ouvrage				Date	
MUR CLOTURE			SOMELEC					
N° de plan	Nom	Détails	Version	Etat de l'ouvrage	Unité	Date	Etat de plan	
PL01	Cloture		A	P11		JAN 2025	APS	