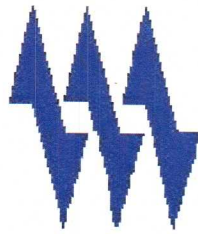


SOCIETE MAURITANIENNE DE L'ELECTRICITE  
SOCIETE AU CAPITAL DE 14 736 416 590 MRU  
Siège Social : Ilot "C"- LOT N° 121 - Avenue  
Boubacar Ben Amer  
Ksar-Nouakchott-Mauritanie B.P.: 355  
Tél:(00 222) 45 25 67 83 - FAX:(00 222) 45 25 39  
95  
RC: 35699 / NIF:30500075



Affichage N°

**3370**

DA N°

**DA-110CAD-ATA-SA****Objet: Demande de prix**

Nous vous demandons de nous soumettre votre offre pour la fourniture du matériel désigné ci-après :

**Réalisation** d'un bâtiment préfabriqué pour le centre Khadematy

Désignation	Référence Article	Quantité
Réalisation d'un bâtiment préfabriqué en ciment fibre suivant le PV N° 09 de la CAE pour des éventuelles Préfabriqués pour le centre Khadematy		1
NB : Voir CPT ci-joint		

(NB: )

**Votre offre doit tenir compte des conditions suivantes :**

- 1) Les prix requis TVA comprise sont fermes et non révisables
- 3) Les prix s'entendent : ????????????????

- 2) Le délai d'option doit être de trois mois
- 4) Lieu de livraison **Centrale chinoise**

**5) Délai de livraison : Immédiat**

\* Votre offre doit être présentée sous pli fermé contenant l'offre technique et l'offre financière avec mention « Confidentiel et N° Affichage »

\* Sous peine de rejet de l'offre, il est exigé de présenter une fiche technique ou un catalogue pour les produits/services proposés.

\* Le dossier peut être retiré auprès du service des achats de la Somelec (DAA)

**Les offres doivent être présentées au siège de la Direction des Achats et Approvisionnements Le lundi, 17/04/2023 A 12:00** où elles seront ouvertes en présence des soumissionnaires qui le souhaitent.

\* La SOMELEC peut ne pas donner suite totalement ou partiellement à la présente consultation.

\* Tout fournisseur n'ayant pas fourni au service des Achats un dossier complet comprenant le n° de son registre de commerce (RC), son Code contribuable, son Numéro d'Identification Fiscale (NIF) et son compte bancaire ne pourra pas participer à la soumission et son offre sera rejetée.

 Directeur Central Approvisionnements  
et Moyens Généraux

Mohamed El Moctar MOHAMED MAHMOUD

# REPUBLIQUE ISLAMIQUE DE MAURITANIE

Honneur – Fraternité – Justice



## Ministère du Pétrole, des Mines et de l'Énergie Société Mauritanienne d'Electricité



La Société Mauritanienne d'Électricité (SOMELEC) lance une consultation pour la réalisation d'un Bâtiment préfabriqué en ciment fibre les travaux seront exécutés à la centrale chinoise de Nouakchott

A ce titre, nous invitons les entreprises intéressées, pouvant justifier d'une expérience similaire avérée et dument authentifiée dans le domaine, à soumettre une proposition technique et financière pour la réalisation des prestations définies ci – après.

Cette proposition servira de base à une éventuelle passation de commande de la part de la SOMELEC.

### **A – Dosages**

Les dosages à appliquer seront les suivants :

Béton de propreté : 200 kg/m<sup>3</sup>

Béton armés de fondation : 350 kg/m<sup>3</sup>

Mortier pour maçonnerie : 300kg/m<sup>3</sup>

Mortier pour enduits : 400 kg/m<sup>3</sup>

### **B – Fondations**

Elles auront une profondeur d'au moins un mètre. Cette profondeur peut être réduite lorsque le logement est construit sur un terrain rocheux. Par contre si la consistance du terrain l'exige, des dispositions convenables seront prises pour assurer la stabilité de l'ouvrage.

## **B - 1 Sol – Dalle inférieure**

Le béton de dallage, coulés sur un lit de béton de propreté d'épaisseur 5 cm seront exécutés en béton armé, avec une épaisseur totale brute de 15 cm et un maillage en T 8 de 15 x 15 cm. Ils comporteront tous les joints de dilatation nécessaires sur leur épaisseur, au milieu de chaque grande surface supérieure à 25 m<sup>2</sup> ou lorsque l'une des dimensions dépasse 8m.

## **B – 2 Circuits de terre**

Une connexion en cuivre nu de 29,3 mm<sup>2</sup> de section sera reliée électriquement au ferrailage et débouchera dans le bâtiment à 30 cm au dessus du niveau du sol à l'emplacement de la barrette de raccordement des circuits de terre.

## **C – Enduits**

Ils seront composés et exécuter comme suit:

1ère couche ou couche d'accrochage :

- dosage 450 kg / m<sup>3</sup> de sable
- épaisseur 10 mm
- surface rugueuse pour une bonne adhérence pas de talonnage ni surfaçage la couche doit couvrir tout le support et ne pas présenter de surcharge.

2ème couche : corps d'enduit ou couche intermédiaire

- dosage ciment : 400 kg / m<sup>3</sup> de sable
- épaisseur 10 mm
- surface rugueuse obtenue par passage d'une règle. Les lissages à la truelle sont proscrits.

Elle sera exécutée lorsque la première couche aura effectué une partie de son retrait et au plus tôt, après trois jours d'attente.

Cette couche est exécutée pour répondre aux caractéristiques exigées pour l'enduit fini : platitude, rectitude des arêtes, gorges arrondis etc...

3ème couche: couche de finition

- dosage en ciment : 350 kg /m<sup>3</sup> de sable
- épaisseur 5 mm.

Elle sera appliquée au plus tôt 72 heures après la couche intermédiaire. Elle doit couvrir toute la surface (sauf celle réservée pour la tyrolienne) sans présenter de surcharge. Cette couche ne doit en aucun cas servir à rétablir la platitude de l'enduit qui doit impérativement être obtenue à la 2ème couche.

Les enduits finis présenteront des surfaces régulières soignées plans exemptes de soufflure, cloque etc... Les arêtes et les joints seront nets, rectilignes sans écornures ni épaufrures. Les angles saillants et rentrants seront traités au ciment pur et lissés à la cornière, les supports d'enduit ou de raccordement d'enduit auront une surface nette, propre, exempte d'impuretés pour assurer un, accrochage et une adhérence parfaits

## **D Peintures**

L'entrepreneur fournira les peintures, matière pour rebouchage, etc. et préparation assimilées. il sera responsable du choix de tous les produits utilisés et, de ce fait devra en particulier s'assurer que ces produits conviennent parfaitement à l'emploi envisagé et qu'ils sont bien compatibles avec le support à la couche d'impression appliquée

Il conviendra de respecter la nature et les pourcentages des diluants de durcisseurs et de colorants prescrit par les fabricants pour chaque nature de produit.

## **E –Menuiserie**

- Portes en aluminium seront de 1<sup>er</sup> choix 90x210
- Porte d'entrée principale 120x210
- Fenêtres et châssis vitrés 1mx1m
- Serrurerie quincaillerie : la quincaillerie devra répondre au choix du Maître de l'Ouvrage et, sauf prescription contraire, au label N.F.S.N.F.Q. Tous les accessoires seront de première qualité. Les articles de quincaillerie seront toujours de bonne qualité et garantis comme tel par l'Entrepreneur qui en demeure responsable. Ils devront porter l'estampille indiquant cette qualité.

Les articles normalisés devront avoir les dimensions fixées dans les normes correspondantes

## **F – Revêtement**

Les supports qui recevront le carrelage seront stabilisés. La pose s'effectuera directement sur le support (dallage) préalablement nettoyé débarrassé de toute impureté, gravois au choix du Maître de l'Ouvrage

## **G – Étanchéité**

Les différents types de revêtements d'étanchéité décrits au présent CHAPITRE devront être exécutés conformément aux DTU N° 43 41/3 suivant le type de support, ou à défaut en conformité

## **H- Électricité**

L'installation répondra aux normes de C 15 100 et les câbles aux normes HN07 RN-F, NF C32 -102.4, IEC 60245, IEC 60228

## **I- Spécification Technique du Bâtiment préfabriqué**

### **A) Structure Métallique**

- A-1) Détail du Mur
- A-2) Détail de Finition de la toiture
- A-3) Chassie métallique largeur 8 cm habillage Mur(feuille ciment fibre largeur 1 cm fab :Türk)
- A-4) Isolant thermique ligne de roche et ligne de verre
- A-5) Installation électricité câble Ingélec

### **B) Toiture**

- B-1) La structure du toiture métallique entre le H40/80 et le traverse
- B-2) Type 40 rectangulaire 80 : (cadre ferme)
- B-3) Type galvaniser (support)
- B-4) Type 30/30 (contre traverse)
- B-5) Habillage du plaque 12 TBS fixée avec des boulons sur le métal
- B-6) Habillage du matière tôle avec du chalumeau
- B-7) Intérieur du toiture
- B-8) Isolant thermique de ligne roche et ligne de verre
- B-9) Faux plafond en pvc industrielle avec une fixation en aluminium

### **C) finition**

- C-1) Appareillage électrique Ingelec
- C-2) Peinture anti-médite et anti rouille
- C-3) La menuiserie intérieur en aluminium bronze fab Türk
- C-4) Vitre stop sol 6mm
- C-5) Porte en aluminium
- C-6) Grilles protection (galvaniser ) I – Aluminium

## J: QUALIFICATION DE SOUMISSIONNER

### Personnel

Le Candidat doit établir qu'il dispose du personnel pour les positions-clés suivantes :

<i>Nombre</i>	<i>Nom et prénoms</i>	<i>Affectation</i>	<i>Expérience globale en travaux (années)</i>	<i>Expérience dans des travaux similaires (Années)</i>
1		Directeur des travaux ing GC	5	4

Le Candidat doit fournir les détails concernant le personnel proposé et son expérience Ingénieur génie civil sera permanent sur le site durant les travaux

### Matériel

<i>Numéro</i>	<i>Type et caractéristiques du matériel</i>	<i>Nombre minimum requis</i>
<i>1</i>	véhicule utilitaire	1
<i>2</i>	lot de matériel, échafaudage	3

Le Candidat doit fournir les détails concernant le matériel proposé.  
l échafaudage sera sur le site obligatoirement

**NB :** Le personnel et le matériel proposés feront l'objet d'une réception au démarrage des travaux.

Il reste entendu que, pour le personnel, aucune substitution d'un membre du personnel-clé ne serait admise sans l'autorisation préalable de la SOMELEC après proposition de profils équivalents **ou** supérieurs.

. Expérience

Avoir exécuté en tant qu'entrepreneur, des travaux de Génie civil Bâtiments préfabriqué en ciment fibre cette expérience doit être justifiée par des pvs de réception et le numéro de maître l ouvrage

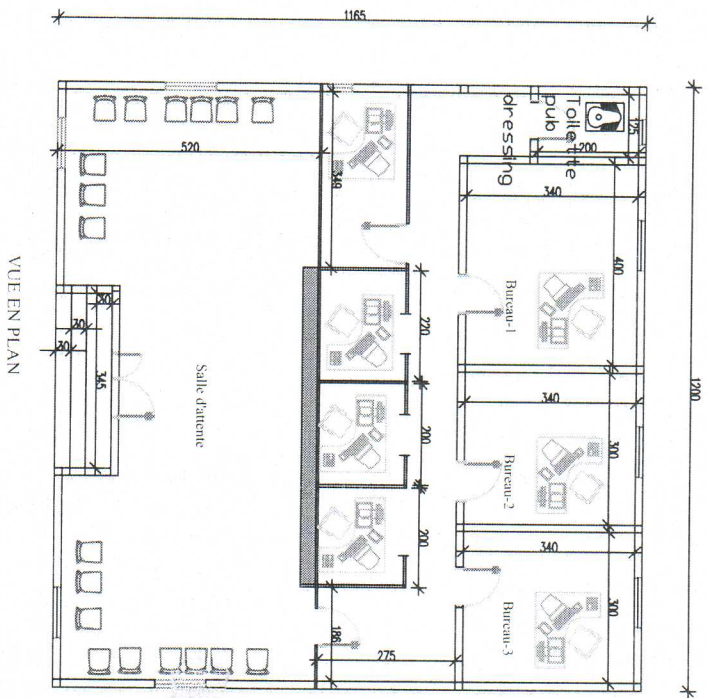
**K : DUREE DES TRAVAUX 30 jours**

**DQE**

Désignation	Unité	Quantité	Prix unitaire en MRU	Prix total en MRU
<b>Terrassements</b>				
Décapage nivellement et implantation	M <sup>2</sup>	162		
Remblais	M <sup>3</sup>	30		
<b>Bétons et bétons armés</b>				
Béton de propreté Béton Armé pour dallage épaisseur 10	M <sup>3</sup>	15		
Fourniture et Pose Bâtiment préfabriqué en ciment fibre y compris tous ssj	M <sup>2</sup>	162		
<b>Peinture et Enduit</b>				
Peinture et enduits extérieurs	M <sup>2</sup>	144		
Peinture et enduits intérieurs	M <sup>2</sup>	234		
<b>Revêtement</b>				
Fet P carreaux	M <sup>2</sup>	165		
Fet P plinthes	ML	96		
Fet P Fiance	M <sup>2</sup>	10		
Fet P faux plafond pvc 60cmx60cm	M <sup>2</sup>	144		
<b>Menuiserie</b>				
F et P Porte 80x210	U	5		
F et P Porte 120x210	U	1		
F et P Menuiserie Alum( fenêtre 1mx1m et grille métallique )	U	8		
F et P fenêtre 0.4mx0.4m et grille métallique	U	1		
<b>ELECTRICITE</b>				
F et P les installations électrique	FF	1		
<b>Plomberie-sanitaire</b>				
Branchement au réseau	FF	1		
F et P PVC pour évacuation	FF			
Fosse septique 10 usagers	U	1		
F et P Lavabos standard	U	1		
F et P Chaises anglaises	U	1		
Receveur de douche	U	1		
Cuve d'eau de 10 m3 en BA	ENS	1		
F et P suppresseur d'eau de 20l	ENS	1		
F et P gare – corps en inox	MI	58		
<b>Equipement</b>				
Prises informatique, coffre de 6 unités, panneau de brassage de 8 ports, câblages nécessaire , Switch informatique et installation internet	FF	1		
Equipement bureau ( 1 chaise roulante +bureau 1.6m + 2chaises visiteurs	U	4		

Equipement salle d'accueil (bureau 1.4m + chaise roulante	U	3		
Equipement salle d'attente chaises visiteurs	U	18		
Comptoir MDF (60cmx6m)	U	1		
F et P climatiseurs 1.5CV	U	9		
Cloisons en Aluminium de Bonne qualité	M <sup>2</sup>	18		
TOTAL GENERAL				





VUE EN PLAN

Conception et dessin

**Habib Mohamedou**  
**Mady**

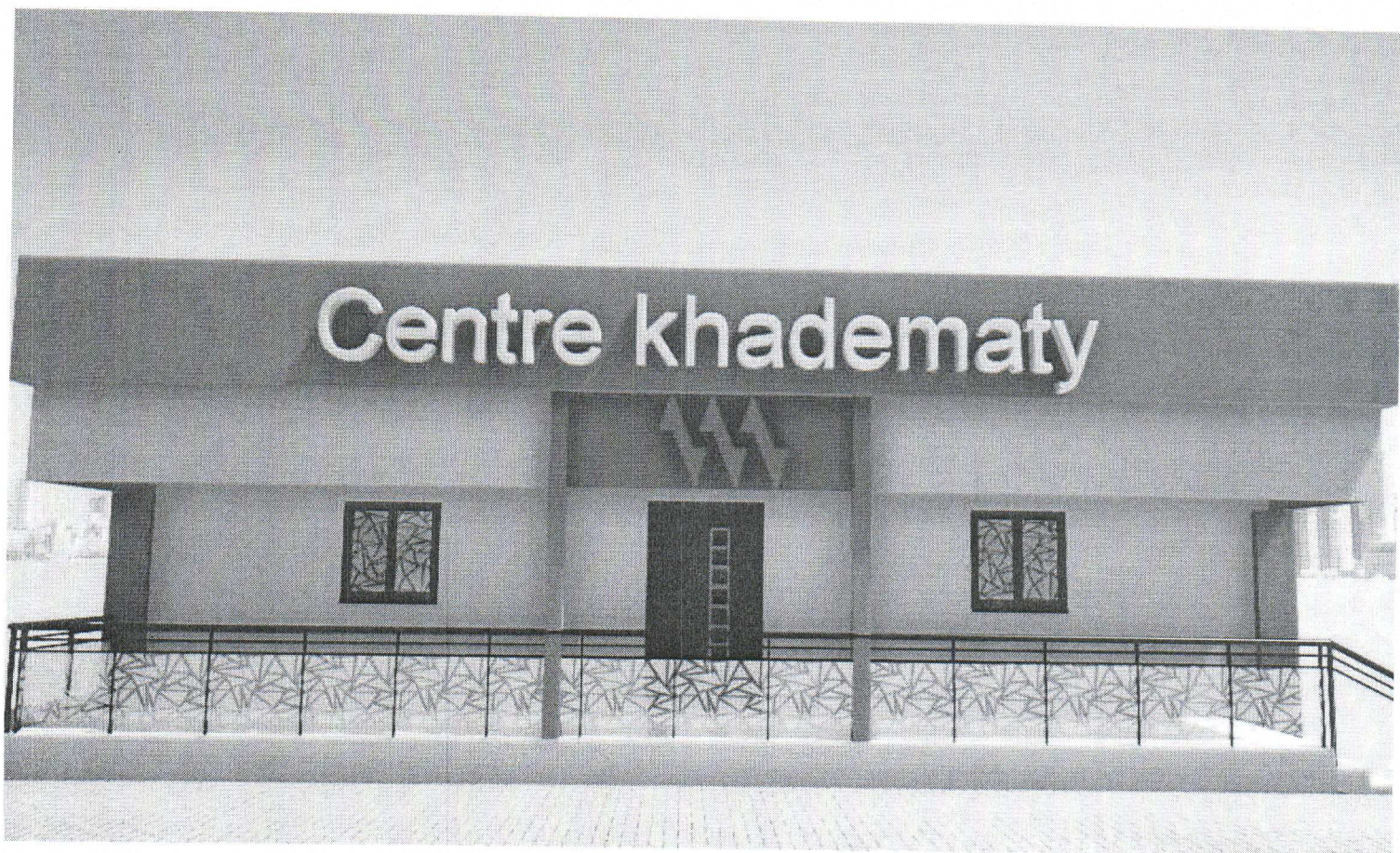
**République Islamique de Mauritanie**

Industrie - Formation - Justice

**plan somelec**

Date : 21 / 03 / 2023  
Plan n° 206

# Centre khadematy



# Centre Khadematy

