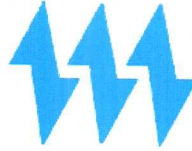


SOMELEC

Date : 15-11-2023

Page : 1/1

SOCIETE MAURITANIENNE D'ELECTRICITE
 SOCIETE AU CAPITAL DE 14 736 416 590 MRU
 siège social : Ilot "C"-Lot N°121 - Avenue Boubacar Ben Amer
 Ksar - Nouakchott- Mauritanie
 BP : 355 - Tél:(00 222)45 25 67 83/ FAX: (00 222)45 25 39 95
 R.C.:N°35699/NIF 30500075
 E-mail:somelec@somelec.mr

**Affichage N°****4599****Travaux des génies
civils****DA N° 0018-CAD/ATA/SA du
08/11/2023****Date d'ouverture : Judi 23 Novembre 2023 à 10:00****Objet : Appel d'offres****Description : Réhabilitation des anciens locaux de la DFC (Ancien siège SOMELEC)**

Item	Désignation	Unité	Référence	Quantité
1	Réhabilitation des anciens locaux de la DFC sis à la DCPT	U		1

NB : - La visite du lieu est obligatoire. - Pour la visite du lieu RDV le lundi 16/11/2023 à 12H à l'ancien siège SOMELEC. - Voir le cahier des charges ci-joint.

Votre offre doit tenir compte des conditions suivantes :

- 1) Les prix requis TVA comprise sont fermes et non révisables
- 2) Le délai d'option doit être de trois mois
- 3) Lieu de travaux : **DCPT (Ancien siège SOMELEC)**
- 4) **Délai de execution : 25 jours**
- 5) Votre offre doit être présentée sous pli fermé avec mention << Confidentiel et N° Affichage >> **au siège de la Direction des Achats et Approvisionnements** où elles seront ouvertes en présence des soumissionnaires qui les souhaitent.
- 6) Il est exigé de présenter une fiche technique ou un catalogue pour les produits/services proposés
- 7) Le soumissionnaire doit, s'il est nécessaire, présenter aux utilisateurs un échantillon du matériel proposé
- 8) La SOMELEC peut ne pas donner suite totalement ou partiellement à la présente consultation
- 9) La SOMELEC peut recourir à la procédure du moins disant par item
- 10) Tout fournisseur ne dispose pas d'un **code fournisseur SOMELEC** ne doit pas participer à cette consultation et son offre sera rejetée.

N.B: Le dossier peut être retiré auprès du service des achats de la SOMELEC(DAA)

Directeur Central Approvisionnements et Moyens Généraux
 Mohamed El Moctar Mohamed Mahmoud

Am

pour le 16/11/23

REPUBLIQUE ISLAMIQUE DE MAURITANIE

Honneur – Fraternité – Justice



Ministère du Pétrole, des Mines et de l'Énergie Société Mauritanienne d'Électricité



La Société Mauritanienne d'Électricité (SOMELEC) lance une consultation pour la réalisation des travaux de la peinture, menuiseries, plomberie, carrelage, électricité et confection des séparations en aluminium les travaux seront exécutés à l'ancien siège de la SOMELEC au profit de la cellule spéciale chargée de l'assainissement du portefeuille clientèle. A ce titre, nous invitons les entreprises intéressées, pouvant justifier d'une expérience similaire avérée et dûment authentifiée dans le domaine, à soumettre une proposition technique et financière pour la réalisation des prestations définies ci – après.

Cette proposition servira de base à une éventuelle passation de commande de la part de la SOMELEC.

➤ . Visite de site

L'entrepreneur **devra effectuer une visite du site (obligatoire)**.

De ce fait, l'entrepreneur ne pourra se prévaloir d'un quelconque travail supplémentaire dû à une omission de prestation dans son offre.

. Corps d'état concernés

Les travaux consistent à réhabiliter le bâtiment existant selon les indications du descriptif des travaux et du DQE

L'intervention à effectuer consiste à :

- Travaux préparatoires d'installation
- Décapage et dépose des Revêtements sol et muraux
- Fourniture et pose menuiseries
- Traitement des fissures
- Reprise de la peinture et Enduits
- Séparation en aluminium
- Plomberie et assainissement

- Electricité
- Construction des toilettes
- Démolition des murs

A : Enduits

Généralités :

Préparation des supports :

Le support aura une surface nette, propre, exempte d'impuretés telles que poussière, peinture, salpêtre, suie, huile... etc, rugueuse, de telle sorte qu'elle permette un accrochage et une adhérence parfaits de l'enduit.

Au cas où cette dernière condition ne serait pas remplie, il y aura lieu de piquer, boucharder ou broser le subjectile.

Le support sera au préalable humidifié à refus, en plusieurs fois et à un quart d'heure d'intervalle, la face à enduire devant être humidifiée en profondeur et ressuyée en surface.

B : PEINTURE

Ils sont destinés à rendre le subjectile apte à l'application des produits de peinture.

Les préparations comprennent, suivant la nature du subjectile, l'égrenage, le grattage, le dégraissage, le brossage, le ponçage à sec et le traitement des micro fissures de l'enduits au plâtre.

Les travaux d'apprêt comprennent :

Les couches d'impression insolentes, hydrofuges et d'accrochage suivant qu'il s'agit de pièces humides ou non, à l'extérieur ou l'intérieur ;

Les dégrossissages ;

Les couches primaires anti-corrosives et d'accrochage sur les menuiseries métalliques ;

Les imprégnations sur bois et contre-plaqués

C : REVETEMENTS DE SOL

Les travaux du présent corps d'état concernent le décapage des carreaux et faïences existants dans la pose des carreaux 30x30 ainsi pour le garage et faïences dans les salles d'eau.

Le Décapage de revêtement sera avec précaution pour ne pas détériorer le support.

Les travaux seront conformes aux règles de l'art et notamment les cahiers du C.S.T.B. - Revêtements de sol scellés DTU n°52, 55 et 20.

Avant tout commencement des travaux, l'entrepreneur devra s'assurer que toutes les canalisations, Tubes fourreaux et gaines incorporés ou scellés dans les murs, cloisons et sols, sont définitivement en place

D: MENUISERIES

Le présent lot a pour but de définir l'étendue et la spécification des travaux que l'Entrepreneur devra exécuter dans le cadre des travaux de menuiserie.

Prix unitaires

Les prix unitaires élaborés par les soumissionnaires s'entendent toutes sujétions y compris le scellement, le calfeutrement, le bourrage des joints, la vérification, l'étiquetage des clés etc...

38

Etendue des prestations

Au titre du présent chapitre, l'attributaire devra assurer les prestations globales suivantes, sans que cette liste soit limitative quant à l'énumération des opérations nécessaires à la bonne réalisation des travaux.

Les dimensions des menuiseries sont indiquées dans le DQE. Pour les portes toutes les serrures seront vérifiées et ils seront équipés de serrure sûreté à canon européen, bec de canne en métal chromé de premier choix.

Les menuiseries extérieures devront être étanches à l'eau et à l'air conformément aux DTU 36.1 et 37.1. Les châssis ouvrants seront équipés d'un rejet d'eau (sur la traverse basse des battants), et les appuis à créer seront traités en rejingot avec une pente de 10% vers l'extérieur, ainsi qu'un larmier en sous-face. Les bois seront de premier choix sans aubier, choix de classe "A" ou "B" droit de fil.

E: PLOMBERIE

L'alimentation en eau potable est existante. L'entreprise procède à une révision générale du réseau de plomberie (tuyaux, regard, Suppresseur...)

Prix unitaires

Les prix unitaires élaborés par les soumissionnaires s'entendent toutes sujétions y compris les tranchées, la fourniture et la pose de l'élément, les pièces de raccordement.

Alimentation en eau - Qualité des matériaux :

Tubes en acier : Les tubes seront galvanisés à chaud intérieurement et extérieurement. L'étanchéité sera assurée par une filasse de chanvre enrobée de mastic spécial sur le filetage ou par bande Téflon. Les tubes en acier galvanisés de 15/21 suivant les indications des plans seront raccordés aux arrivées d'eau en PVC en aval de la vanne d'arrêt.

Tuyaux en chlorure de polyvinyle (PVC) conforme au DTU 60.31: les tubes pour l'alimentation en eau

F: ELECTRICITE

Le présent descriptif a pour objet de définir les installations électriques relatives à la réhabilitation des locaux des cours de comptes.

Les travaux à exécuter comprennent la vérification de tout le système et la réparation et/ou remplacement des appareils de protection, des appareils de commande, de prises et luminaires ainsi que la mise en place de luminaires étanches dans les salles d'eau.

Ces Travaux seront exécutés selon normes en vigueur et règles de l'art.

Elles doivent respecter particulièrement :

- les prescriptions et recommandations de la SOMELEC pour l'énergie électrique ;
- les prescriptions et recommandations de l'UTE dans l'édition la plus récente ;
- les prescriptions et recommandations définies dans les textes suivants :
 - NFC 15100 et additifs - NFC 14100 ;
 - NFC 13100 et additifs ;
 - NFC 12100 (textes officiels relatifs à la protection des personnes) ;

- NFC 11100 (textes officiels des conditions techniques auxquelles doivent satisfaire les distributions d'énergie électriques).

La vérification du réseau électrique porte sur :

11.2 Vérification et réparation des coffrets de protection et de distribution

Il s'agit de la vérification et réparation des coffrets de distribution y compris le remplacement de disjoncteurs différentiels et magnétothermiques défectueux et la présence de neutre et de terre. Cette prestation inclut également la fourniture et pose de nouveaux disjoncteurs de protection différentiel et magnétothermique rendu nécessaires par l'installation des nouveaux appareillages ou la modification du réseau existant.

11.3 Vérification et réparation des circuits de distribution

Il s'agit de la vérification et réparation des câbles et fileries du réseau de distribution y compris le remplacement de câbles et fils défectueux, boîtes de dérivation et attaches de câbles tout au long des chemins de câbles. Cette prestation couvre également la fourniture et pose de câbles, fils et gaines rendus nécessaire par l'installation des nouveaux appareillages ou la modification du réseau existant.

11.4 Fourniture et pose de hublots ronds étanches

Il s'agit de la fourniture et pose de hublots ronds étanches200 60W dans toutes les-salles d'eau y compris circuits d'alimentation.

11.5 Remplacement des luminaires

Il s'agit de changement total des appareils lumineux par des autres conformément aux règles de l'art.

11.6 Remplacement des interrupteurs

Il s'agit de changement total des interrupteurs défectueux par des autres conformément aux règles de l'art.

G : QUALIFICATION DE SOUMISSIONNER

L'offre doit comprendre les pièces administratives établies dans les formes réglementaires attestant la régularité de ces prestataires vis-à-vis de l'Administration.

Ces pièces dont la validité est de six (06) mois, sauf pour la Banque Centrale de Mauritanie (validité fixée à un (01) mois) sont les suivantes :

- Attestation délivrée par le Trésorier Général,
- Attestation délivrée par le Directeur Général des Impôts ;
- Attestation délivrée par le Directeur Général de la CNSS ;
- Attestation délivrée par le Directeur du Travail et de la Main d'œuvre ;
- Attestation délivrée par le Directeur de la Supervision bancaire à la BCM certifiant que l'intéressé ne figure pas sur la liste des contentieux et comptes gelés.

Personnel

Le Candidat doit établir qu'il dispose du personnel pour les positions-clés suivantes :

<i>Nombre</i>	<i>Nom et prénoms</i>	<i>Affectation</i>	<i>Expérience globale en travaux (années)</i>	<i>Expérience dans des travaux similaires (Années)</i>
1		Directeur des travaux ing GC	5	4

Le Candidat doit fournir les détails concernant le personnel proposé et son expérience
Ingénieur génie civil sera permanent sur le site durant les travaux

Matériel

Numéro	Type et caractéristiques du matériel	Nombre minimum requis
<u>1</u>	véhicule utilitaire	1
<u>2</u>	lot de matériel, échafaudage	3

Le Candidat doit fournir les détails concernant le matériel proposé.
L'échafaudage sera sur le site obligatoirement.

NB : Le personnel et le matériel proposés feront l'objet d'une réception au démarrage des travaux.

Il reste entendu que, pour le personnel, aucune substitution d'un membre du personnel-clé ne serait admise sans l'autorisation préalable de la SOMELEC après proposition de profils équivalents ou supérieurs.

. Expérience

Avoir exécuté en tant qu'entrepreneur, ou sous-traitant des travaux de réhabilitation cette expérience doit être justifiée par des pvs de réception et le numéro de maître l'ouvrage

D : DUREE DES TRAVAUX 25 jours

Devis quantitatif est estimatif

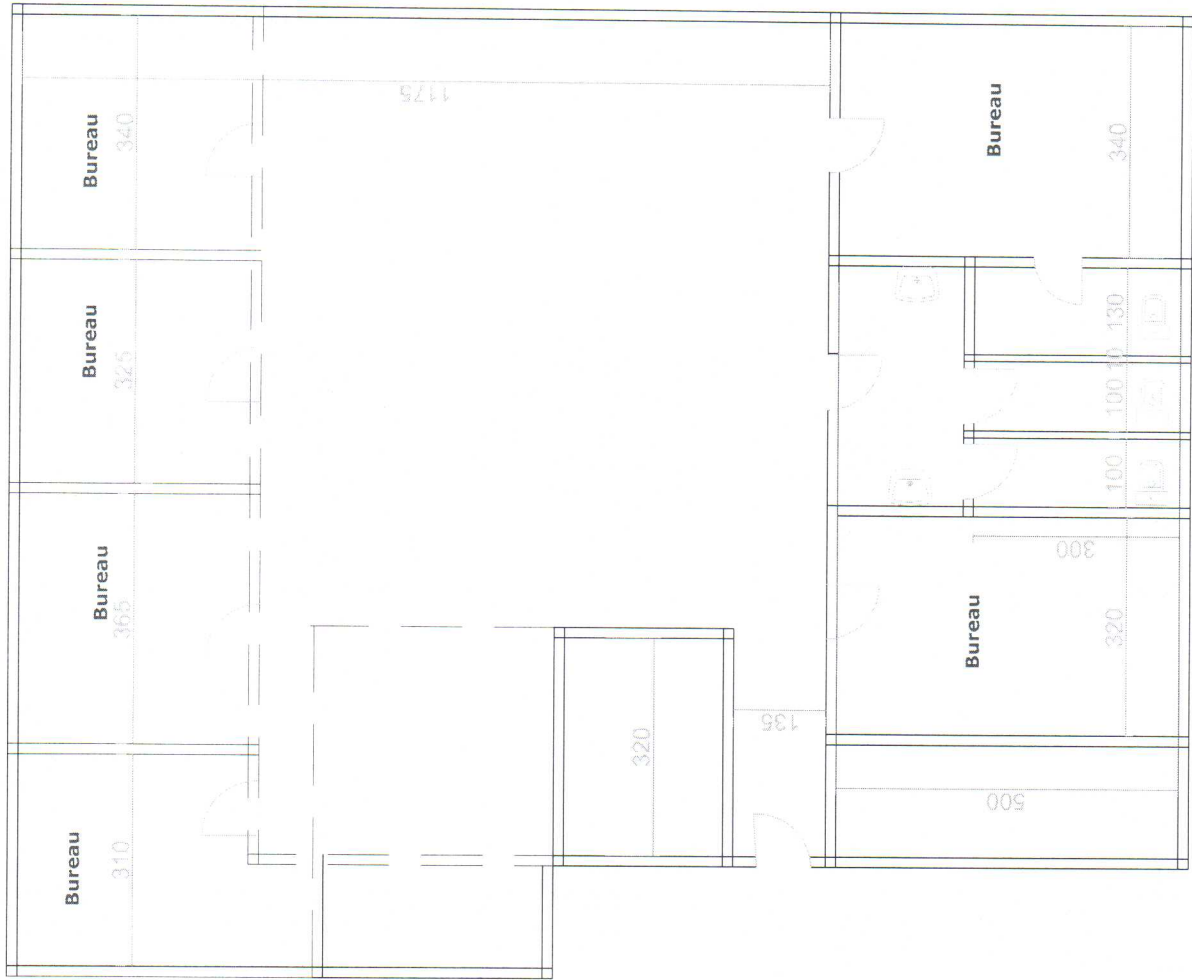
Désignation	Unité	Quantité	Prix unitaire en MRU	Prix total en MRU
Enlèvement les séparations en aluminium	FF	1		
Dépose câbles informatiques	FF	1		
Fourniture et Pose Carreaux	M ²	188		
Fourniture et Pose Plinthe	ml	117		
construire des toilettes en maçonnerie (voir le plan) y compris l'évacuation , peinture et électricité	FF	1		
Fourniture et Pose 3 chaise anglaise	U	3		
Fourniture et Pose lavabos complet	U	3		
Fourniture et Pose fenêtres en alum de 40cmx40cm pour toilettes	U	3		
Fourniture et Pose portes de toilettes	U	3		
Fiancés pour toilettes	U	60		
Fourniture et Pose Plinthe	U	32		
Démolition des murs et fermetures des ouvertures y compris enduit	M2	46		
Fourniture et Pose des portes en bois européens 1 choix	U	2		
Fourniture et Pose porte d entrée de bonne qualité	U	1		
Fourniture et Pose des portes en Alum	U	4		
Réalisation des separation avec l aluminium existant	M2	30		
Reprise de l'enduit lissé intérieur après grattage et ponçage	M2	70		
Reprise de la peinture intérieure à l'huile	M2	231		
Peinture intérieure à l'eau sur plafond	M2	188		
électricité				
Fourniture et pose des ampoules et couvertures spot encastrables	U	20		
Fourniture et pose des contacts courant	U	20		
Fourniture et pose des prises courantes et informatiques	U	18		
climatiseur split 18000BTU	U	10		
Alimentation en eau	ff	1		
Nettoyage	ff	1		
Total				





PLAN D'EXISTANT





PLAN PROJETE

[Handwritten signature]